

Bilan d'activité PerForm

2024-2025



Bâtiment CLV, 180 allée des amphis

38400 Saint-Martin-d'Hères

perform.contact@grenoble-inp.fr

Table des matières

Objectifs et missions de PerForm.....	3
Chiffres clés généraux	4
L'écosystème.....	5
Former et animer.....	6
Marche d'approche.....	6
Formations aux jeux sérieux	7
Les formations à l'extérieur	7
Le réseau des Ingénieurs Pédagogiques de Grenoble INP - UGA	8
Les Communautés de Pratique	8
Faciliter les usages.....	10
Accompagnement sur les plateformes	10
Accompagner les transformations pédagogiques des enseignants et/ou des écoles	11
Les analyses approfondies.....	11
Accompagnements sur les TEDS	11
Accompagnement à la création et l'utilisation des jeux sérieux	11
Accompagnement démarche compétence	14
Accompagnement au dépôt et à la mise en œuvre de projets pédagogiques	15
Valoriser les initiatives pédagogiques des enseignants, les projets et les savoirs	16
Participation aux réseaux de pédagogie universitaire, colloques et recherches	19
FOCUS – La semaine Kaléidoscope.....	21
FOCUS – Accompagnement HOTSEAT	23
FOCUS – Les ateliers de la démarche compétences	24
FOCUS – Accompagnement VSS.....	26

Objectifs et missions de PerForm

Le service PerForm a pour mission d'accompagner les enseignant.es, les équipes, les composantes de Grenoble INP – UGA pour l'amélioration des apprentissages des étudiant.es, apprenant.es, apprenti.es, avec un objectif de développement professionnel des enseignant.es.

Ses principales missions se déclinent selon 3 axes :

- Soutenir la formation et l'accompagnement des enseignants, favoriser l'apprentissage des étudiants et le développement de compétences,
- Accompagner les usages pédagogiques numériques, assurer la maîtrise d'œuvre de projets pédagogiques numériques, favoriser l'évolution des pratiques en intégrant les technologies de manière efficiente et raisonnée,
- Valoriser les innovations pédagogiques, communiquer auprès des acteurs et participer au développement de la recherche en pédagogie universitaire.

PerForm conduit à la fois des missions spécifiques à destination des personnels de Grenoble INP – UGA (Marche d'Approche, Semaine Kaléidoscope, formations, etc.) et des actions transverses mutualisées avec le service DAPI de l'Université Grenoble Alpes, notamment dans le cadre de l>IDEX (communautés de pratique, catalogue de formations, accompagnements de projets). Depuis janvier 2026, les deux services ont fusionné au sein du Centre d'Accompagnement de la Pédagogie (CAP@UGA), dont l'équipe est désormais regroupée au bâtiment CLV (180 allée des Amphis, campus de Saint-Martin-d'Hères).

Exemples d'actions mutualisées

- 13 ateliers de jeux sérieux à destination des personnels enseignants et administratifs de Grenoble INP et de l'UGA.
- Accompagnement de projets de déploiement et de réalisation de jeux sérieux avec les équipes Grenoble INP et UGA



Journée d'accueil des nouveaux enseignants chercheurs

Chiffres clés généraux

FORMATIONS

18 formations au catalogue **60** participants

8 formateurs dont **4** enseignants formateurs

ASSISTANCE LMS

193 heures d'assistance pour

8 écoles d'ingénierie et de management

REALISATION DE MOOCS

10^e session du MOOC RDH **127** participant.es **34** attestations délivrées

43 vidéos **169** questions de quiz

ACCOMPAGNEMENTS

17 NEC accompagnés

17 accompagnements individuels dans
le cadre de Marche d'Approche

Animation de

COMMUNAUTES DE PRATIQUES

3 CoP actives **79** participants

1 nouvelle CoP « IA et pédagogie »

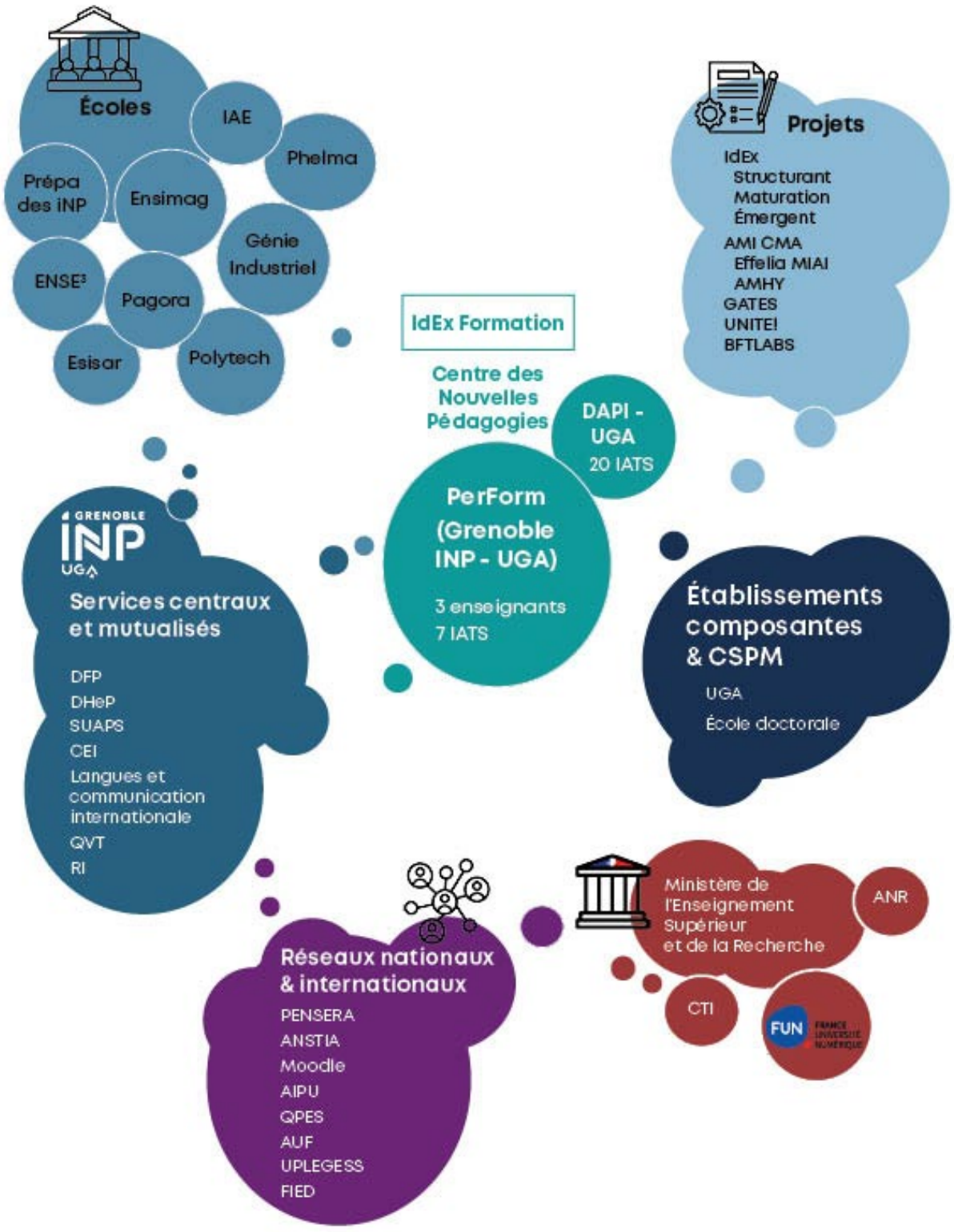
COMMUNICATION ET PUBLICATIONS SCIENTIFIQUES

1 chapitre pour un ouvrage de l'AMUE **1** communication sur Marche d'Approche pour QPES

1 communication sur la démarche compétences pour QPES

3 communications lors de colloques en pédagogie

L'écosystème



Former et animer

PerForm, assure la formation des personnels dans le domaine de la pédagogie au sein de Grenoble INP - UGA. À ce titre, PerForm propose une offre de formation annuelle, composée de 4 parcours pensés pour s'articuler autour des besoins des enseignantes et enseignants en lien avec la pédagogie. Chacune des formations proposées participe au renforcement des compétences de l'enseignant-chercheur·euse, s'inscrivant ainsi dans une démarche de développement professionnel.

L'offre de formation se voulant évolutive et novatrice, une réflexion est régulièrement menée tant sur les besoins des enseignants en termes de formation que sur les enjeux de l'écosystème universitaire d'aujourd'hui et de demain. L'offre est ainsi régulièrement remodelée, pour mieux



répondre aux besoins ; des initiatives voient le jour, comme de nouveaux parcours, de nouvelles formations, ou encore la co-animation de certaines formations avec la Direction d'Appui à la Pédagogie et à l'Innovation (DAPI UGA).

Accéder au catalogue en ligne des formations pédagogiques 2024-2025

<https://www.calameo.com/read/000528162d6b449561f57>

Marche d'approche

Pour permettre aux Nouveaux.elles Enseignant.es Chercheur.euses (NEC) et PRAG (Professeur.es Agrégé.es) récemment nommé.es à Grenoble INP d'initier puis poursuivre leurs activités d'enseignement dans les meilleures conditions, l'établissement les intègre dans le dispositif « Marche d'Approche », un programme d'accompagnement et de formation aux questions de pédagogie porté par la cellule d'appui à la pédagogie.

Le dispositif se déroule sur toute la première année universitaire suivant leur nomination. Il alterne ateliers en groupe, séminaire, travail personnel, accompagnements et rencontres de suivi individuel avec un binôme d'accompagnateurs pédagogiques. Le dispositif propose jusqu'à 130 heures de travail effectif sur les questions de pédagogies.

Chiffres clés

17 NEC accompagnés

4 ateliers joués dans le cadre de Marche d'Approche

17 accompagnements individuels dans le cadre de Marche d'Approche

dont **3** observations de cours

3 analyses approfondies

11 suivis individuels

Formations aux jeux sérieux

Via les projets Game2learn et SmartGames, PerForm a développé une expertise reconnue dans l'accompagnement aux jeux sérieux : formation, accompagnement, production et déploiement de jeux sérieux au niveau régional, national et international et dans une vingtaine de collèges-lycées et d'universités en France ainsi qu'auprès des entreprises partenaires (exemple : Chanel, Décathlon, Marie via le jeu CELLULOSE VALLEY, etc.)

Le projet SMARTGAMES PRO (lancé en 2024-2025) vise à renforcer ces liens et ce *proof of concept* auprès des grandes entreprises de la région Auvergne Rhône Alpes qui sont les employeurs de nos étudiants ingénieurs. Le PFIEV et l'AUF ont également fait appel à PerForm pour former une cinquantaine de professeurs de sciences et de FLE, et réaliser 2 jeux sur mesure pour les publics étudiants et enseignants en formation Vietnamiens et Cambodgiens.

► Visionner la vidéo teaser du projet en VO : <https://youtu.be/tDU9S6KqY7M>

Chiffres clés

18 formations au catalogue jouées

8 formations à la demande jouées

13 ateliers en jeux sérieux joués pour les personnels de Grenoble INP – UGA et de l'UGA

23 ateliers en jeux sérieux joués à l'extérieur (rectorat, MPLS, Vietnam et Cambodge)

157 enseignants formés aux jeux sérieux et **3701** étudiants impactés

78 enseignants accompagnés individuellement suite au déploiement d'un jeu

Les formations à l'extérieur

L'expertise du service est régulièrement sollicitée par des établissements d'enseignement supérieur extérieurs, contribuant ainsi au rayonnement de Grenoble INP-UGA en matière d'accompagnement et d'innovation pédagogique.

En 2024-2025, la Direction d'Appui à la Pédagogie et à l'Innovation (DAPI) de l'université de Lille a fait appel à PerForm pour animer une formation sur 6 journées au métier d'accompagnateur pédagogique pour une quinzaine de leurs collaborateurs nouvellement recrutés.

D'autre part, plusieurs conférences interactives ont été données sur la démarche compétences : Bordeaux INP, le CESI, l'UCO, Polytech Sorbonne, l'ENSAM Paris et Metz.

Chiffres clés

2 formations au débat scientifique avec les étudiants à la HEP Saint-Maurice (Suisse)

1 audit pour la HES-SO de Fribourg (Suisse)

3 audits pour la CTI

1 atelier sur la démarche compétences lors du colloque de la CTI

Le réseau des Ingénieurs Pédagogiques de Grenoble INP - UGA

Depuis mars 2025, un réseau de développement professionnel des ingénieurs pédagogique de Grenoble INP se réunit une fois par mois. Il est coordonné et animé par PerForm et regroupe l'ensemble des ingénieur.es pédagogiques recruté.es dans les composantes. Il regroupe entre 20 et 30 personnes suivant les rencontres. Les objectifs de ce réseau sont :

- Rassembler, créer des moments communs
- Partager, mutualiser nos questionnements et nos ressources
- Questionner et analyser nos pratiques
- Progresser, apprendre, contribuer au développement professionnel

Les rencontres se sont déroulées autour de thématiques diverses : « autour de quoi faire réseau », « les raisons d'être et le mode de fonctionnement », « partager au quotidien », « speed meeting autour de notre métier d'ingénieur pédagogique » et « Le rôle du jeu dans mon métier d'ingénieur pédagogique ».

Chiffres clés

5 rassemblements de deux heures ont été réalisés

20 IP extérieurs à PerForm concernés

Les Communautés de Pratique

L'un des objectifs de PerForm est d'encourager et de soutenir la mise en place d'initiatives pédagogiques, tout en favorisant la formation et le partage de pratiques entre enseignants. Le développement et l'animation des communautés de pratique (CoP), concept introduit par Lave et Wenger (1991), contribuent directement à cet objectif.

Une communauté de pratique regroupe des individus partageant une expertise ou un intérêt commun autour d'une pratique spécifique. Ces groupes se réunissent régulièrement pour échanger des idées et des expériences pédagogiques, débattre de problématiques communes, mutualiser ou co-construire des ressources pédagogiques, s'inspirer mutuellement, expérimenter de nouvelles approches et bénéficier d'un accompagnement.

Actuellement, PerForm co-anime avec la DAPI (Direction d'appui à la Pédagogie et à l'Innovation – UGA) trois communautés de pratique sur les thématiques suivantes :

« La pédagogie par le jeu », « Enseigner les Transitions Écologiques pour un Développement Soutenable (TEDS) » et « Créateurs de Vidéos Pédagogiques ».

En 2025, la CoP « Pédagogie et Intelligence Artificielle » a vu le jour et déjà réuni à deux reprises les enseignants ayant souhaité y participer. À son lancement, nous avons reçu plus de 130 manifestations d'intérêt pour cette CoP.

Chiffres clés

L'ensemble des **4** CoP regroupe actuellement **79** membres actifs

Perspectives 2025-2026

- 1 nouvelle formation sur les « ressources et droits d'auteur » sera proposée au catalogue 2025-2026
- Formation de 6 journées au métier d'accompagnateur pédagogique pour les universités du nord de la France (hors Lille)
- Formation à la mise en œuvre de la démarche compétences pour l'UCO (Angers) et l'ENSAM (Bordeaux)
- Création et déploiement d'un catalogue de 29 jeux destinés à diverses disciplines
- Déploiement de la formation ludique en QVCT & VSS (jeu *INCLUDED*) pour tous les étudiants de première année de Grenoble INP – UGA
- Déploiement de SMART GAMES PRO auprès des partenaires industriels en AURA pour renforcer les liens avec l'université et aborder les enjeux de demain

Faciliter les usages

Accompagnement sur les plateformes

L'une des missions de PerForm est d'accompagner les enseignants dans l'appropriation et l'usage des outils numériques à visée pédagogique. Cet accompagnement concerne notamment les plateformes LMS, telles que Chamilo et Moodle, largement mobilisées dans les projets pédagogiques numériques développés sur le site universitaire grenoblois. Dans ce contexte, le service intervient auprès des enseignants.es afin de les soutenir dans la conception, la production et la diffusion de dispositifs d'enseignement-apprentissage intégrant ces plateformes. Cet accompagnement s'inscrit dans une offre plus large incluant également d'autres outils pédagogiques, tels que les solutions de visioconférence, les outils de détection de similitudes (Compilatio), les boîtiers de vote ou encore la plateforme POD pour la diffusion et le stockage de vidéos.

L'équipe PerForm joue donc un rôle d'interface entre les utilisateurs, les correspondants LMS et la DSIM, notamment à travers sa participation aux comités de pilotage des plateformes LMS et POD : elle recueille et analyse les besoins exprimés, coordonne les échanges avec la DSIM, suit et analyse les incidents déclarés, et contribue à la diffusion des bonnes pratiques ainsi qu'aux actions de formation liées aux LMS. Par ailleurs, des échanges réguliers avec la DPO assurent la conformité des dispositifs au RGPD.

Chiffres clés

193 heures de traitement des tickets et support des dispositifs numériques

pour plus de **100** tickets

100 heures de gestion des cohortes d'utilisateurs, migration de cours et administration LMS

5 COPIL LMS

3 réunions gestion des cohortes

4 COPIL POD

Perspectives 2025-2026

- Accompagnement des écoles INP dans la bascule des cours de Chamilo vers Moodle
- Renforcement des collaborations avec les services centraux, informatiques et de scolarité pour la gestion des annuaires numériques et la gestion des plateformes LMS

Accompagner les transformations pédagogiques des enseignants et/ou des écoles

PerForm accompagne à l'échelle individuelle et/ou collective, les transformations pédagogiques autour d'enjeux pédagogiques et sociaux actuels, tels que l'approche par compétences, l'apprentissage actif, les TEDS, l'hybridation des formations ou encore les usages pédagogiques du jeu.

Les analyses approfondies

Parmi les accompagnements proposés par PerForm figurent les analyses approfondies. Une analyse approfondie consiste en une analyse globale d'un enseignement basée sur les ressentis d'une équipe enseignante et d'une cohorte étudiante. Après un échange avec l'équipe enseignante pour cibler ses attentes, un questionnaire est élaboré pour recueillir le point de vue des étudiants. Les résultats sont analysés par un accompagnateur ou une accompagnatrice pédagogique, puis partagés avec l'équipe enseignante dans le but de dégager des points forts et des axes d'amélioration.

Chiffres clés

20 analyses approfondies réalisées, toutes écoles confondues

Accompagnements sur les TEDS

Intégrer les TEDS dans les maquettes de formation est un des enjeux des écoles et une demande des tutelles (CTI, MESR). PerForm a été sollicité pour conseiller et accompagner certaines composantes dans leur réflexion. L'objectif a été de participer à des groupes de travail, d'animer des réunions d'équipes enseignantes pour leur permettre de construire leur nouvelle offre dédiée.

Par ailleurs PerForm a accompagné 4 écoles qui ont choisi de mettre en place conjointement un cours dédié aux TEDS en première année et de tester la possibilité de mélanger les publics ingénieur et manager pour cet enseignement.

Accompagnement à la création et l'utilisation des jeux sérieux

L'intérêt de l'apprentissage par le jeu est indéniable et la recherche scientifique le confirme depuis plusieurs décennies. La posture ludique renforce non seulement la motivation des joueurs-apprenants, mais aussi leur engagement dans la résolution de problèmes. Elle augmente la rétention des nouvelles informations et permet, grâce au *cercle magique*, de prendre des risques sans conséquence, en simulant des problématiques réelles. Le jeu apporte également un retour immédiat via le *learning loop* : la progression dans le jeu dépend directement de la capacité des joueurs à démontrer leurs connaissances et/ou compétences. Il contribue aussi au renforcement des aptitudes clés à la formation des citoyens de demain

(empathie, écoute de l'autre, capacité à suivre des consignes, gestion du temps et du stress, créativité, etc.) et à la réussite professionnelle.

Indépendamment de l'offre de formation en jeux sérieux proposée par PerForm, le service a accompagné 157 enseignants et personnels sur le jeu sérieux dans de multiples disciplines sur les domaines tels que : le packaging (*CELLULOSE VALLEY*), la QVCT&VSS (*INCLUDED*), les entretiens d'embauche (*Hotseat*), la certification B2 (*POEIC*), l'interculturalité et FLE (*UP Hanoi*) et les transitions climatiques (*The Game Changer*).

► Regarder la vidéo de présentation de *INCLUDED* :
<https://www.youtube.com/watch?v=OG6s3UmBS8s>

► Lire l'article au sujet de *INCLUDED* sur le site web de Grenoble INP – UGA :
<https://www.grenoble-inp.fr/fr/formation/un-smartgame-au-service-de-linclusion>

► Regarder la vidéo de présentation de *Hotseat* :
<https://www.youtube.com/watch?v=UZGMuawuEwA>

► Regarder la vidéo de présentation de *The Game Changer* sur les Transitions Climatiques
<https://notebooklm.google.com/notebook/6bd3c72f-1959-4148-8feb-572c874e163f?artifactId=7c12344e-508e-4433-861a-ddd11a7f2b2c>

Toutes les écoles de Grenoble INP sont utilisateurs de nos jeux sérieux et plusieurs départements de l'UGA (IUT1, IUT2, etc.) sur plusieurs disciplines (langues, communication, sciences, management) et des services (Valorisation, Formation professionnelle, etc.). Nos jeux sont mobilisés également lors des projets tels que la semaine Kaléidoscope.



En pleine partie du serious game INCLUDED

Chiffres clés

157 enseignants et personnels accompagnés

53 jeux sérieux développés et « actifs »

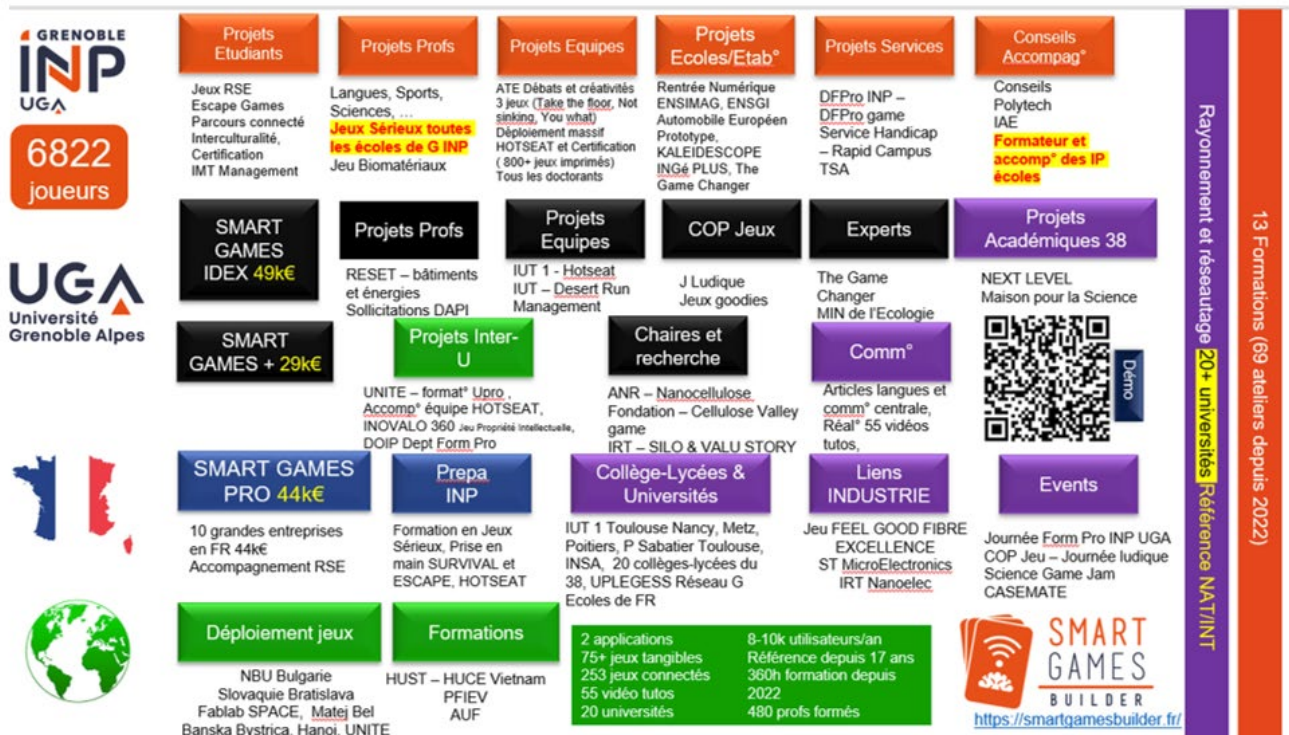
80 enseignants utilisateurs à Grenoble INP et à l'UGA

34 enseignants de sciences de collège et lycée utilisent nos jeux

40 professeurs de l'Institut National de l'enseignement de Phnom Penh au Cambodge formés

2 variants de UP et HOTSEAT produits et déployés au niveau national

78 enseignants accompagnés (prise en main, déploiement ou accompagnement en conception de jeux sérieux)



Représentation visuelle du réseau SMART GAMES en 2024-2025

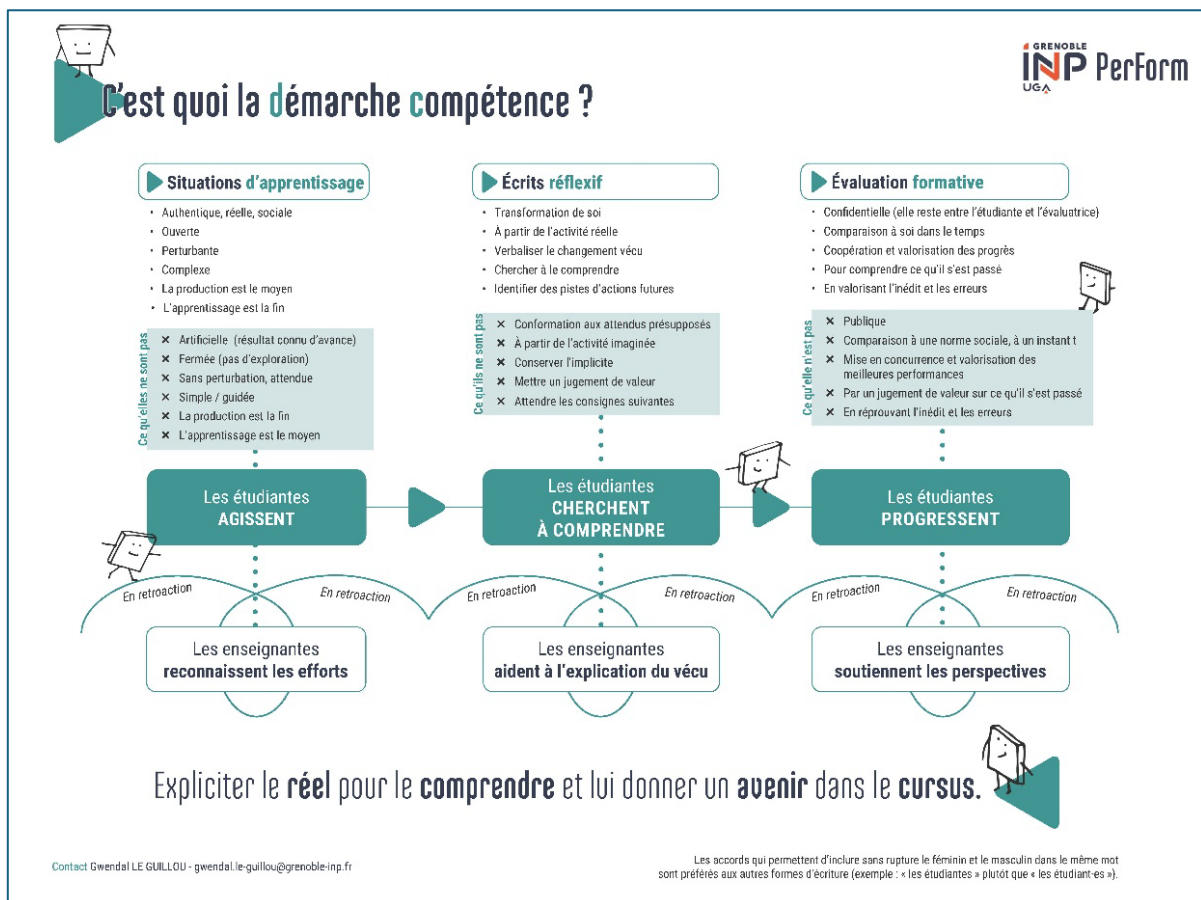
Accompagnement démarche compétence

La démarche compétences s'inscrit dans les valeurs fondamentales de l'éducation : favoriser l'épanouissement des apprenants, développer leur capacité à comprendre, coopérer et agir de manière responsable dans la société. Cette orientation rappelle que l'éducation ne consiste pas à transmettre des connaissances, mais consiste à en construire, à construire du sens, à promouvoir l'égalité des chances et à préparer les étudiants à leur vie sociale et professionnelle.

Principes de fonctionnement

- Construire du sens : privilégier la compréhension et l'action à la simple reproduction de recettes
- Adapter aux apprenants : concevoir les parcours en fonction de la réalité et du contexte des étudiants
- Inciter plutôt que prescrire : ouvrir des possibles et respecter la liberté académique.
- Préserver l'autonomie des écoles : accompagner sans imposer
- Respecter le rythme des écoles : mettre en œuvre des actions accessibles et réalistes selon les contextes

Cette approche place l'apprenant-e au centre de la démarche et soutient les écoles dans la mise en œuvre progressive et adaptée.



Chiffres clés

9 composantes accompagnées

5 ateliers

12 participants à chaque atelier

1 document d'appui à la transition pédagogique

1 guide local de remplissage des fiches RNCP

Perspectives pour 2025-2026

Consolider l'existant :

- Refaire la tournée des composantes après les retours de la CTI
- Faire évoluer le document d'appui au changement
- Continuer les ateliers thématiques (5 de prévus), en les ouvrant au-delà des référent·es à des collègues qui ont envie d'approfondir ou de s'y mettre
- Mettre en place le questionnaire pour les élèves, recueillir et analyser les réponses
- Commencer à diffuser plus largement l'APC à Grenoble INP - UGA aux collègues (info-lettres, newsletter établissement En Ligne, etc.)

Continuer à s'ouvrir :

- Réaliser des ateliers dans les composantes, à partir des problématiques spécifiques, un travail sur site, avec les collègues de l'école pour concevoir et mettre en place « quelque chose » concrètement
- Aller vers les étudiants, en organisant des rencontres au sein des écoles, pour les impliquer dans l'APC.

Accompagnement au dépôt et à la mise en œuvre de projets pédagogiques

Chaque année, les équipes PerForm et DAPI contribuent à la mise en œuvre des axes stratégiques de l'établissement en appui aux appels à projets pédagogiques. À ce titre, l'équipe PerForm se mobilise pour accompagner les porteurs de projets, tant lors de la phase de réponse à un appel à projets que lors de la mise en œuvre des projets financés. Ces accompagnements concernent majoritairement des demandes de Congé pour projet pédagogique (CPP) ou de financements dans le cadre des vagues d'appels à projets de l'IdEx Formation (AAP Émergents et Maturation).

Constitution de dossier en réponse à un appel d'offre

L'équipe PerForm apporte un appui à l'élaboration des dossiers de réponse à des appels à projets pédagogiques. Elle accompagne la constitution du cahier des charges, met les équipes en relation avec les services de l'établissement, les partenaires ou des enseignants susceptibles de partager leurs compétences et leurs retours d'expérience. Elle aide également

les porteurs de projets (enseignants ou équipes pédagogiques) à calibrer leurs besoins en ingénierie pédagogique et audiovisuelle, à estimer les coûts en ressources humaines ainsi que les besoins en équipements, facilitant ainsi la construction du budget. Enfin, l'équipe PerForm peut accompagner la conception d'outils de recueil et d'analyse de données visant à évaluer l'atteinte des objectifs et à améliorer les dispositifs développés.

Chiffres clés

3 Congé pour Projet Pédagogiques accompagnés

1 projets IDEX accompagnés pour la constitution du dossier

Perspectives 2025-2026

- De nouveaux appels à projets IdEx Émergents et Consolidation à partir de l'automne 2026
- Accompagnement des CPP qui seront déposés au début de l'année universitaire 2026-2027 pour la constitution des dossiers

Conception et mise en œuvre du projet

Une fois les projets sélectionnés, les équipes ayant anticipé leurs besoins en ingénierie pédagogique ou audiovisuelle peuvent solliciter PerForm pour accompagner leur réalisation. Le service contribue également à la valorisation des projets financés, sous la forme d'articles, de posters ou d'événements spécifiques. En 2024-2025, l'équipe a mis en lumière les 24 projets Émergents 2022 soutenus par l'IdEx Formation grâce à un livret présentant les initiatives pédagogiques, diffusé à l'ensemble du grand établissement.



► Accéder au panorama des projets IdEx Formation – Appel à projets Emergents 2022

<https://www.univ-grenoble-alpes.fr/accompagner-et-accelerer-de-nouvelles-pratiques-pedagogiques/accompagner-et-accelerer-de-nouvelles-pratiques-pedagogiques-710009.kjsp>

Valoriser les initiatives pédagogiques des enseignants, les projets et les savoirs

L'équipe PerForm propose, au sein de son offre de services à destination des enseignants et des pairs, un pôle audiovisuel dédié à l'accompagnement et à la réalisation de projets pédagogiques intégrant des médias audiovisuels.

Un studio multifonction est mis à disposition, permettant :

- Des enregistrements vidéo sur fond vert avec prompteur pour faciliter le suivi de texte,
- Des prises de son en studio pour l'enregistrement de podcasts ou de voix off.

Du matériel en prêt (kits caméra et micro légers) est également disponible pour les enseignants souhaitant réaliser des captations en autonomie. Le prêt est conditionné à une formation préalable au matériel ou au suivi d'une formation audiovisuelle.

Concernant la formation, l'équipe PerForm propose, en collaboration avec la DAPI de l'UGA, plusieurs sessions chaque semestre. Trois formations couvrant les principales étapes de production sont proposées : scénarisation, prise en main du matériel et montage vidéo. Elles s'adressent aux enseignants et aux pairs désireux de développer leurs compétences audiovisuelles.

Valorisation audio-visuelle

Les réalisations audiovisuelles les plus fréquentes concernent la production de SPOC (capsules vidéo courtes intégrées aux cours sur Moodle). Plusieurs écoles de Grenoble INP - UGA ont fait appel à ces services, notamment :

- E3 avec *Design Models for Power Electronics* : une série de 10 vidéos sur l'application des fréquences électriques,
- UNITE! avec *Ingénierie systèmes appliquée au spatial* : un SPOC de 20 vidéos en partenariat avec Air Liquide sur la mécanique spatiale,
- IRT Nanoelec avec *Excellence Opérationnelle* : un SPOC de 8 vidéos sur le rôle du manager et l'organisation des équipes.

L'équipe accompagne également la production de MOOC. Cette année, l'équipe a accompagné deux MOOCs :

- *RDH : Des Rivières et des hommes et des territoires*, avec plus de 50 vidéos de sensibilisation aux enjeux environnementaux.



► Lien vers les vidéos du MOOC sur POD :
<https://videos.univ-grenoble-alpes.fr/pedagogies-innovantes/mooc-rdh-des-rivieres-et-des-hommes/>

- *MOOC Réseaux Électriques*, comprenant 20 vidéos réalisées en partenariat avec Enedis sur les réseaux électriques et leur évolution et usage. Il s'agit d'un accompagnement à la conception, la production et l'implémentation d'activités pédagogiques ; de conseils pour la communication ; de formation à la prise en main de Moodle ; de gestion de l'hébergement des vidéos.

► Lien vers la playlist YouTube de la Fondation INP :

<https://www.youtube.com/playlist?list=PLrNB1sZV7ngO9pkIlvTSNM-p2md0uaSdB>

Des podcasts sont également soutenus, par exemple le projet *Filles, maths et informatique* de l'ENSIMAG, pour lequel l'équipe a contribué à l'écriture, au prêt de matériel et au montage.

PerForm participe aussi à l'organisation et à la valorisation audiovisuelle d'événements pédagogiques, comme le Pedagolab 2025, qui a accueilli plus de 200 ingénieurs pédagogiques sur trois journées. L'équipe y a assuré le support technique et audiovisuel ainsi que la mise en place des dispositifs nécessaires au bon déroulement de l'événement.

Des webinaires aussi s'inscrivent dans les réalisations faites par l'équipe PerForm notamment celui pour le laboratoire SIMAP sur les cristaux et leur utilisation (6 Webinaires de 2 heures réalisés en studio).

Par ailleurs, un service de veille et d'accompagnement à l'hébergement vidéo est assuré via le serveur institutionnel POD de l'UGA. Les agents assurent la modération et le suivi de plus de 500 vidéos internes et de plus de 2 000 vidéos produites par les étudiants et les écoles de Grenoble INP - UGA.

Chiffres clés

6 productions de type SPOC par an

50 capsules vidéos pédagogiques produites

30 enseignants et pairs formés à la vidéo pédagogique

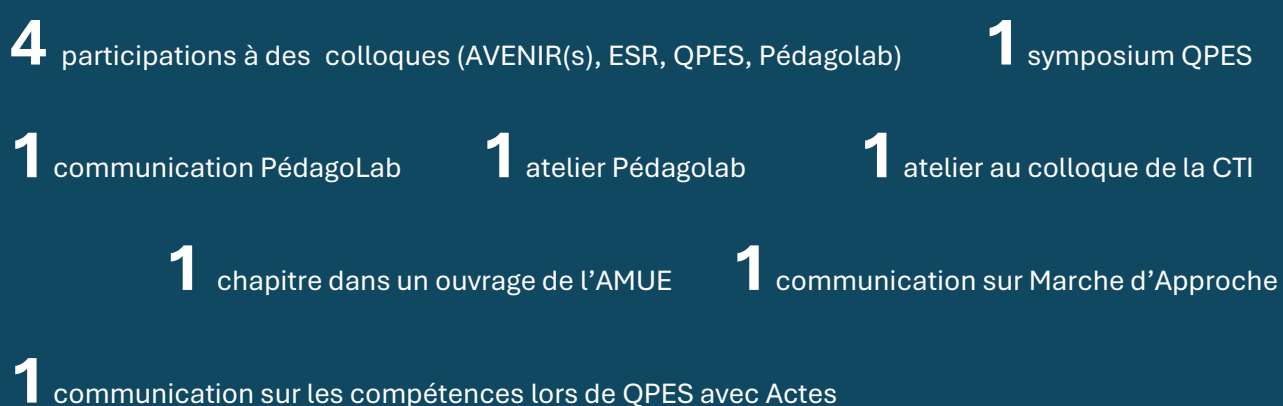
Perspectives 2025-2026

- AMHY-CMA – Projet en collaboration avec EDF – Mallettes pédagogiques
Réalisation prévue de deux vidéos, mêlant interviews et prises de vues en situation dans le parc de la Vanoise autour d'une pile à combustible destinée au fonctionnement d'un barrage hydroélectrique.
- [GIPSA-Lab – Kymographe](#)
Projet d'une vidéo de 7 minutes, intégrant motion design et interviews explicatives, qui présente un de ses instruments historiques du laboratoire : le kymographe.
- [Cellulose Valley – École Pagora – Fondation INP](#)
Projet de deux vidéos autour du jeu de plateau réalisé avec PerForm, entièrement réalisées en motion design : un teaser de présentation et une vidéo de prise en main.
- Réingénierie du « MOOC Smart Grids » qui devient le « MOOC Réseaux électriques »

Participation aux réseaux de pédagogie universitaire, colloques et recherches

PerForm s'investit dans les réseaux de pédagogie universitaire afin de promouvoir son expertise et participe aux colloques QPES, AIPU ainsi qu'aux séminaires BSQF et au réseau PEnSERA². Cela permet de valoriser régulièrement les actions menées et de permettre le développement professionnel continu de ses membres. Par ailleurs, PerForm est sollicité régulièrement pour produire des MOOCs (cours de niveau universitaire gratuits et en libre accès) afin de valoriser les résultats de la recherche et de diffuser les savoirs.

Chiffres clés



La rencontre annuelle des accompagnateurs pédagogiques : Le Pédagolab

Le Pédagolab est une rencontre annuelle des accompagnateurs pédagogiques, organisée par l'association ANSTIA (Association nationale des services TICE et audiovisuels de l'enseignement supérieur). En 2025, l'Université Grenoble Alpes a accueilli l'édition du 18 au 20 juin, sur le campus de Saint-Martin-d'Hères au sein du bâtiment CLV.

« L'approche par compétences comme si vous y étiez [obligés ?] »



L'événement qui a réuni 140 participants a été co-organisé par le Centre des Nouvelles Pédagogies (CNP) qui fédère les équipes de la Direction d'Appui à la Pédagogie et à l'Innovation (DAPI) et de PerForm (Grenoble INP - UGA).

L'édition 2025 s'est adressée principalement à la communauté des ingénieurs pédagogiques, conseillers pédagogiques, accompagnateurs pédagogiques dans l'enseignement supérieur, qui accompagnent ou mettent en place l'Approche par Compétences (APC) dans leurs établissements.

L'objectif était de favoriser des échanges de témoignages d'expérience grâce à des ateliers interactifs et des discussions concrètes pour aider à la mise en œuvre de l'APC (stratégies, défis, évaluation, soutien au changement).

► Pour visionner l'ensemble des vidéos des conférences en ligne :

https://www.youtube.com/watch?v=pbjYLrXA4Vo&list=PLmmAcVoroHi_toyN9jOZdOhnEc8MoKf20

Chiffres clés

140 participants

3 conférences filmées

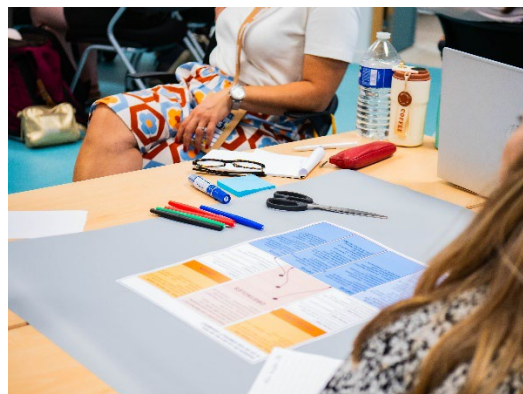
12 ateliers

3h45 de visionnage pour

500 vues en moyenne

Perspectives 2025-2026

- Organisation d'une journée de présentation des projets pédagogiques ayant obtenu un financement IdEx Formation.



Quelques photos du Pédagolab

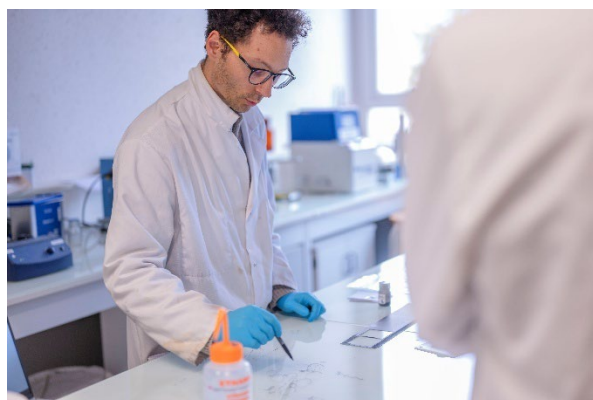
FOCUS – La semaine Kaléidoscope

La Semaine Kaléidoscope est née du constat que les spécificités des huit écoles de Grenoble INP – UGA offrent peu d’occasions de rencontres et d’apprentissages croisés, alors même que la confrontation des points de vue constitue un levier essentiel de formation des étudiants. Elle a pour objectif de créer des temps dédiés aux échanges entre étudiants de divers horizons autour d’un sujet d’apprentissage commun, tout en leur donnant l’opportunité de dialoguer avec des experts du domaine.

Pensée comme une expérience pédagogique à part entière, la semaine Kaléidoscope favorise l’accessibilité aux savoirs, l’ouverture d’esprit et l’apprentissage du travail collectif. Elle invite les étudiants à découvrir d’autres disciplines, d’autres approches et d’autres manières de penser, en développant des compétences transversales indispensables à leur formation.

L’organisation de la semaine Kaléidoscope demande plusieurs mois de coordination, de communication et d’accompagnement, impliquant un dialogue avec les instances décisionnaires, la compréhension des besoins des étudiants et l’élaboration de parcours stimulants et en lien avec leurs futurs métiers. Elle constitue également un temps fort de collaboration avec les entreprises partenaires des écoles et contribue à la visibilité des laboratoires de Grenoble INP - UGA, en mettant en valeur la richesse et la diversité des expertises du site.

Ce travail touche également à la pédagogie : en échangeant avec les enseignants sur les formats de cours, la motivation et les sujets ludiques, l’étudiant est replacé au centre de l’apprentissage, ce qui incite les enseignants à réfléchir à leurs propres pratiques quotidiennes. Au final, la semaine Kaléidoscope offre aux étudiants de 2^e année et aux enseignants l’occasion de s’inspirer, de révéler leurs talents et d’expérimenter la richesse du travail en équipes interdisciplinaires.



Quelques photos de la semaine Kaléidoscope

- ▶ Le site internet créé pour la semaine Kaléidoscope : <https://kaleidoscope.pages.ensimag.fr/>
- ▶ La vidéo réalisées et produite par PerForm : <https://videos.univ-grenoble-alpes.fr/video/35853-teaser-kaleidoscopemp4/>

Chiffres clés

Environ **1 500** étudiants et **55** enseignants et enseignants-chercheurs mobilisés

Création de **43** parcours, dont **13** intégrant une visite de laboratoire

Perspectives pour 2025-2026

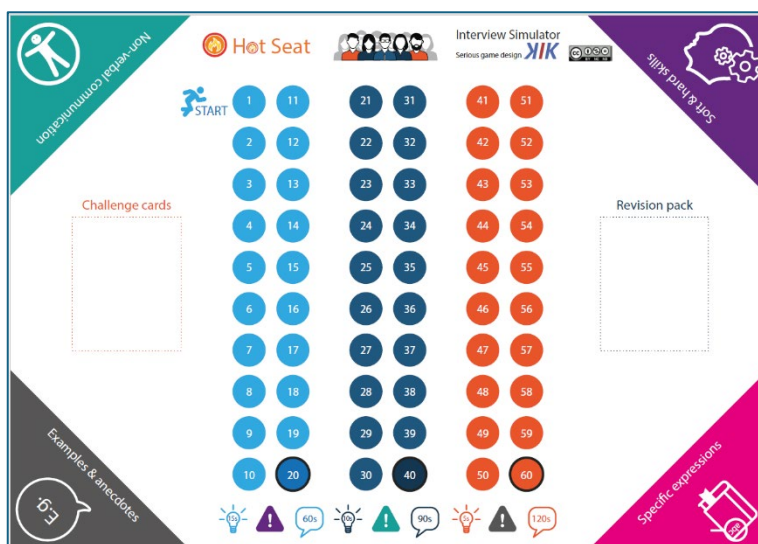
Nouvelle semaine du 26 au 30 janvier 2026 dans les 8 écoles de Grenoble INP - UGA sur le thème « Enjeux et défis pour une recherche et une innovation soutenables ».

FOCUS – Accompagnement HOTSEAT

HOTSEAT (Simulateur d'entretien d'embauche) a été conçu par PerForm pour préparer les étudiants aux entretiens professionnels. Il permet de dédramatiser l'exercice tout en favorisant l'autonomie des participants grâce à un système d'observation collective encadrée. L'outil permet de développer la capacité à l'introspection des étudiants, leur projection sur le marché du travail et le développement des *soft skills* essentiels à leur future réussite professionnelle.

Ce jeu a été conçu sous la forme d'un méta-jeu personnalisable, pouvant être adapté à diverses disciplines ou à des contextes d'utilisation variés. Par exemple, une variante en français destinée aux futurs professeurs de FLE au Cambodge a été réalisée pour leur permettre de maîtriser des techniques pédagogiques adaptées aux classes de plus de 50 apprenants et de gérer les problèmes récurrents rencontrés par les enseignants débutants. Une adaptation de ce jeu pour les collégiens est actuellement en cours d'étude, à la suite d'une sollicitation du Campus des Métiers. L'objectif est non seulement de mieux accompagner les jeunes, mais aussi d'encourager la participation des filles afin de rendre les métiers scientifiques plus attractifs.

En 2024-2025, plusieurs équipes de Grenoble INP – UGA, notamment l'équipe de Langues et Communication Internationale, ont été accompagnés à la prise en main, mise à disposition des accessoires et règles, au déploiement du jeu ainsi qu'une assistance dans la commande et l'impression des copies.



Le plateau de jeu de HOTSEAT

- ▶ La vidéo de présentation de HOTSEAT : <https://www.youtube.com/watch?v=UZGMuawuEwA>
- ▶ Télécharger le jeu : <https://drive.google.com/file/d/1IKNxHLW4IPHSBE67LTxkfzbt2Tk4flik/view>

Chiffres clés

60 enseignants de Grenoble INP - UGA impactés **8** h d'accompagnements à la prise en main

Déploiement dans **20** universités, composantes et écoles en région Auvergne-Rhône-Alpes et à l'étranger

FOCUS – Les ateliers de la démarche compétences

La démarche compétences repose sur l'idée que les connaissances se construisent par l'expérience, et que l'action est au cœur de l'apprentissage. Il ne s'agit plus de reproduire des consignes ou de suivre un cours de manière passive, mais de « vivre » l'apprentissage : explorer, expérimenter, enquêter, problématiser, coopérer et se construire au contact du monde réel. L'objectif est de construire des connaissances transférables et de préparer les étudiants à agir de manière autonome et réflexive (se remettre en question pour progresser).

Cette approche s'appuie sur un processus continu structuré en trois temps :

1. **Situations d'apprentissage** : l'étudiant agit, expérimente et l'enseignant reconnaît les efforts et accompagne l'action
2. **Écrit réflexif** : l'étudiant analyse et met en mots son expérience, ses démarches et les apprentissages réalisés, avec le soutien de l'enseignant pour expliciter et structurer la réflexion
3. **Évaluation formative** : l'étudiant identifie des pistes de progression, fixe de nouveaux objectifs et prépare leur mise en œuvre dans de nouvelles situations, dans un processus itératif jusqu'à l'atteinte des compétences requises pour le diplôme

5 ateliers ont eu lieu en 2024-2025 :

- En octobre sur les situations d'apprentissage
- En décembre sur la pratique réflexive
- En février sur l'évaluation formative
- En avril sur les outils numériques et la conception centrée utilisateur (quels outils et quelle conception dans le cadre d'une approche « par compétences »)
- En juin sur « comment présenter la démarche compétences »

Points forts (issus des bilans des participants)

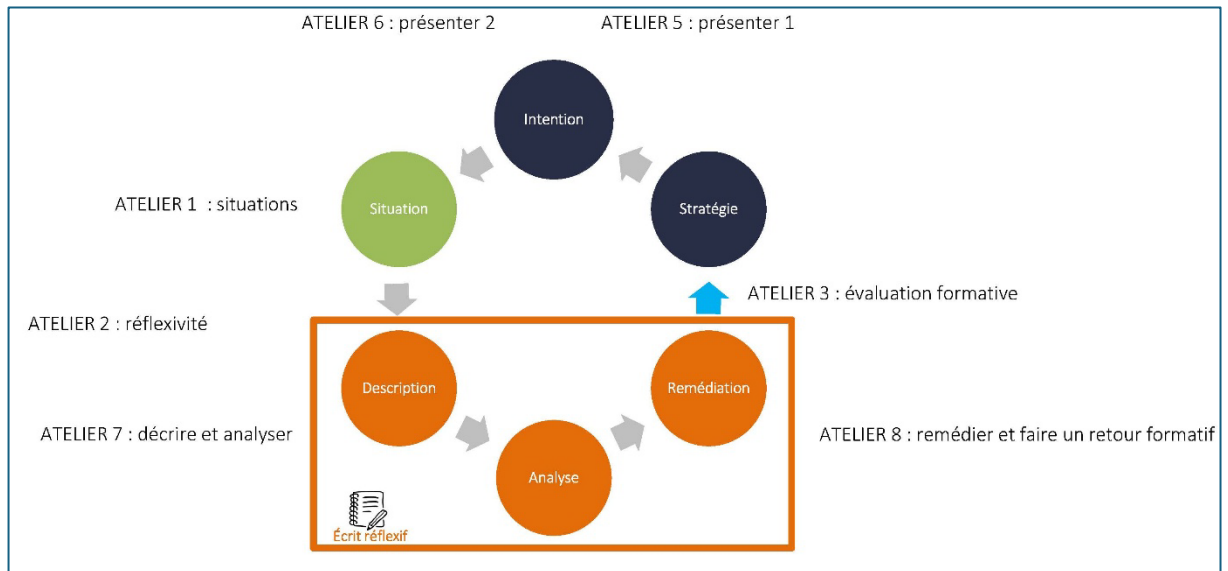
- Dimension affective : ambiance conviviale, positive, climat détendu, esprit constructif.
- Dimension cognitive : études de cas, faire face à un problème, nouvelles idées, pouvoir échanger, voir les autres pratiques, réflexion sur la posture, « on s'améliore, on réfléchit », nouvelles méthodes.
- Dimension sociale : interactivité, échanges, discussions, travail d'équipe, diversité des publics (ingénieurs, enseignants, rôles et responsabilités différentes), « on partage librement ».
- Dimension temporelle : prendre le temps de faire.

Points à améliorer

- Dimension temporelle : les membres du groupe de travail ont très peu de disponibilité, on reste sur de la découverte, on explore peu, le lien avec le réel reste parfois sommaire. Manque de temps pour aller plus en profondeur et rendre les changements effectifs.
- Dimension cognitive : écarts sémantiques (même langue mais pas le même langage). Écarts de représentations, qui restent parfois non-dits (pression sociale à « savoir » ?). Parfois difficile d'identifier ce que les personnes savent, ce qu'elles ne savent pas (peu de « je ne sais pas »), et par conséquent ce qu'elles attendent : peut compliquer préparation et réalisation des ateliers. Difficulté à viser la simplicité. Difficulté à

transférer les ateliers en situation réelle car les conditions ne sont pas toujours réunies pour rendre la chose réalisable (manque de moyens).

- Dimension sociale : vigilance à la répartition de la parole entre les participants.



Thématiques des ateliers qui se sont déroulé en 2024-2025

Perspectives pour 2025-2026

- Poursuite des ateliers avec approfondissement des thématiques abordées l'année précédente.

FOCUS – Accompagnement VSS

PerForm a accompagné le pôle de QVT et mission égalité de Grenoble INP - UGA dans la réalisation d'un parcours de sensibilisation aux violences sexistes et sexuelles (VSS).

Pour cet espace sur Chamilo, plusieurs actions ont été effectuées telles que :

- Création espaces de cours,
- Intégration de ressources sur Chamilo
- Adaptation des quiz
- Création de tutoriels : capture d'un tutoriel
- Suivi de cohortes d'apprenants

► Regarder la vidéo de présentation : <https://intranet.grenoble-inp.fr/personnels/conditions-de-travail/faire-et-refaire-la-sensibilisation-sur-les-stereotypes-et-les-vss>

Chiffres clés

5 espaces en ligne pour les étudiants

1247 personnes sensibilisées

1 espace pour les personnels

259 personnels sensibilisés

91,3 % des personnels disent avoir appris des choses

100 % recommandent ce contenu

91,43 % souhaitent aborder d'autres thématiques comme la cybersécurité, le harcèlement, la biodiversité ou encore l'éthique